

Дата выпуска \_\_\_\_\_

Заводской номер \_\_\_\_\_

ОТК \_\_\_\_\_

М.П.

Дата продажи \_\_\_\_\_

Продавец \_\_\_\_\_

Подпись \_\_\_\_\_

М.П.

СВЕТИЛЬНИК  
**Radian 25**

**Паспорт совмещённый с гарантийным талоном  
Светильник «Radian 25»**

**1 Основные сведения об изделии и технические данные**

- 1.1 Светодиодный светильник «Radian 25» предназначен для освещения офисных и жилых помещений, а также декоративной подсветки.
- 1.2 Светильники соответствуют классу защиты 1 от поражения электрическим током по ГОСТ 12.2.007.0.
- 1.3 Вид климатического исполнения УХЛ4 согласно требованиям ГОСТ 15150.
- 1.4 Светильник по степени защиты согласно ГОСТ 14254 соответствует группе IP40.
- 1.5 Основные технические характеристики представлены в таблице 1. Заявленные в таблице данные могут изменяться в пределах  $\pm 10\%$ .

Таблица 1

Radian 25/3020/32	
Напряжение питания, В	от 140 до 265
Частота, Гц	50 $\pm$ 10%
Рабочий ток светодиода, мА	450
Коэффициент мощности драйвера, cos $\phi$	$\geq 0,9$
Потребляемая мощность, Вт	32
Марка кристалла использованного в светодиоде	OSRAM
Количество светодиодов, шт.	20
Световой поток, лм	3020
Световой поток одного светодиода, лм	151
Цветовая температура, К	4500-5500
Габаритные размеры В×Д×Ш, мм	90×242×242
Диаметр посадочного отверстия, мм	225
Масса, кг	не более 1,5
Температура эксплуатации, °С	от 0 до плюс 50
Вид климатического исполнения	УХЛ 4
Класс защиты от поражения электрическим током	1
Степень защиты светодиодного модуля	IP40

1.6 В части стойкости к механическим внешним воздействующим факторам светильники относятся к группе условий эксплуатации М1 в соответствии с ГОСТ 17516.1.

1.7 Светильники соответствуют требованиям ГОСТ 17677, ГОСТ Р МЭК 60598-1, ГОСТ Р МЭК 60598-2-1 и ГОСТ Р МЭК 62031, а также комплекту конструкторской документации. Комбинированная защита по току и напряжению, используемая в светильниках, соответствует международным стандартам IEC 60950, IEC60335, IEC61000-4-5, IEC61000-4-4, IEC61000-4-2.

1.8 Светильник «Radian 25» устанавливается в монтажное отверстие диаметром 225 мм.

1.9 Общий вид и габаритные размеры светильника показаны на рисунке 1.

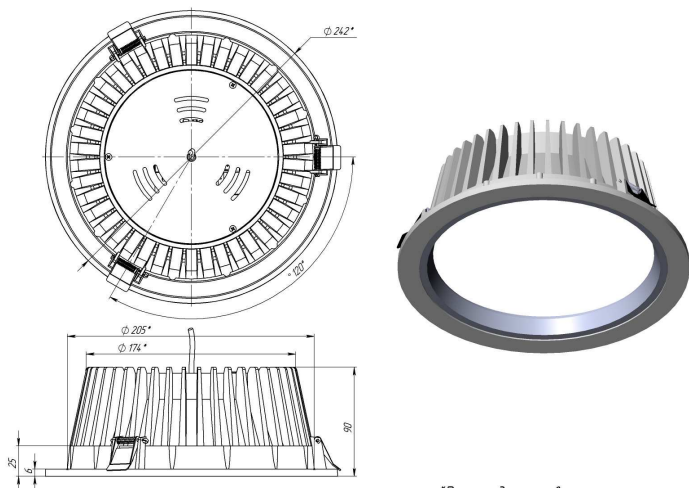


Рисунок 1 Светильник « Radian 25».

**2 Комплектность**

2.1 В комплект поставки изделия входят:

- светильник.....1 шт.;
- паспорт.....1 экз.;
- упаковка.....1 шт.

**3 Ресурсы, сроки службы и хранения, гарантии изготовителя**

3.1 Срок службы светильников составляет 20 лет (при 12-ти часовой эксплуатации).

Указанные ресурсы, срок службы и хранения действительны при соблюдении потребителем требований действующей эксплуатационной документации.

3.2 Гарантии изготовителя.

3.2.1 Изготовитель гарантирует соответствие светильника требованиям технических условий ТУ 3461-014-60320484-2012 при соблюдении условий эксплуатации, транспортирования, хранения и монтажа.

3.2.2 Гарантийный срок эксплуатации светильника составляет 60 месяцев.

3.2.3 При выявлении неисправностей в течение гарантийного срока производитель обязуется осуществить ремонт или замену изделия бесплатно. Гарантийные обязательства выполняются только при условии соблюдения правил установки и эксплуатации изделия. Гарантийные обязательства не выполняются производителем при:

- наличии механических, термических повреждений оборудования или его частей;
- наличии следов самостоятельного вскрытия прибора и/или нарушениями защитной маркировки;
- поломках, вызванных неправильным подключением светильника; перенапряжением в электросети более чем указано в Таблице 1; стихийными бедствиями.

При обнаружении вышеописанных нарушений ремонт производится на платной основе по действующим на момент обращения к производителю расценкам.

**ВНИМАНИЕ!**

**НАРУШЕНИЕ ПЛОМБЫ ПРИВЕДЁТ К СНЯТИЮ ИЗДЕЛИЯ С ГАРАНТИИ.**

**ВНИМАНИЕ!**

**ПО ВОПРОСАМ СЕРВИСНОГО ОБСЛУЖИВАНИЯ ИЗДЕЛИЙ СЛЕДУЕТ ОБРАЩАТЬСЯ ПО МЕСТУ ИХ ПРИОБРЕТЕНИЯ.**

**4 Требования по технике безопасности**

4.1 Не реже одного раза в год следует проверять надёжность токопроводящих и заземляющих контактов.

4.2 В процессе эксплуатации светильников следует соблюдать правила техники безопасности при работе с электроустановками.

**ЗАПРЕЩАЕТСЯ:**

- 1) ИСПОЛЬЗОВАТЬ СВЕТИЛЬНИК БЕЗ ЗАЗЕМЛЕНИЯ;
- 2) ПРОВОДИТЬ ТЕХНИЧЕСКОЕ ОБСЛУЖИВАНИЕ СВЕТИЛЬНИКОВ, НАХОДЯЩИХСЯ ПОД НАПРЯЖЕНИЕМ;
- 3) ЭКСПЛУАТИРОВАТЬ СВЕТИЛЬНИКИ С ПОВРЕЖДЁННОЙ ИЗОЛЯЦИЕЙ ПРОВОДОВ И МЕСТ ЭЛЕКТРИЧЕСКИХ СОЕДИНЕНИЙ;
- 4) ВКЛЮЧАТЬ С ДИММИРУЮЩИМИ УСТРОЙСТВАМИ, КРОМЕ ТЕХ, КОТОРЫЕ РЕКОМЕНДОВАНЫ ПРЕДПРИЯТИЕМ-ИЗГОТОВИТЕЛЕМ!

**5 Подготовка изделия к эксплуатации**

5.1 В процессе подготовки светильника к эксплуатации следует проверить комплектность светильника и его внешний вид. Светильник визуально должен быть без повреждений.

5.2 Для начала эксплуатации светильника необходимо

- Произвести подключение сетевых проводов
  - Максимально отогнув две пружинные лапки и прижимая их к корпусу светильника со стороны этих лапок частично вставить в посадочное отверстие диаметром 225 мм;
  - Максимально отогнув третью пружинную лапку, прижимая её к корпусу полностью вставить светильник в посадочное отверстие
- Светильник готов к эксплуатации.

5.3 Включить светильник в сеть.

5.4 Схема подключения светильника отображена на рисунке 2.

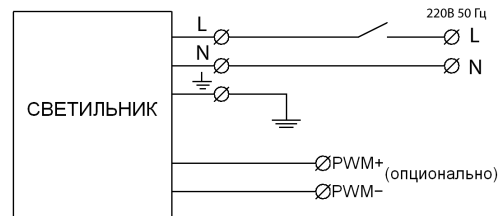


Рисунок 2 Схема подключения светильника

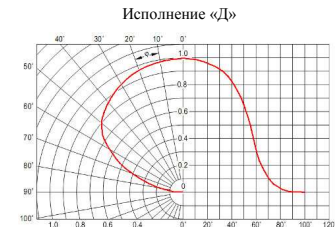


Рисунок 3 Кривая распределения силы света

**6 Правила хранения**

6.1 Упакованные светильники следует хранить под навесами или в помещениях, где колебания температуры и влажности воздуха несущественно отличаются от колебаний на открытом воздухе. Окружающий воздух должен иметь температуру от минус 60 до плюс 60°С и относительную влажность 75% при температуре 15°С (среднегодовое значение). Необходимо исключить присутствие в воздухе кислотных и щелочных примесей, вредно влияющих на светильники.

6.2 Высота штабелирования не должна превышать 1м.

**7 Транспортирование**

7.1 Светильники в упакованном виде должны транспортироваться либо в контейнерах, либо закрытым видом транспорта.

**ПРЕДУПРЕЖДЕНИЕ:**

**В ЦЕЛЯХ СОБЛЮДЕНИЯ МЕР ПРЕДОСТОРОЖНОСТИ ОТ МЕХАНИЧЕСКИХ ПОВРЕЖДЕНИЙ СВЕТИЛЬНИКОВ ПРИ ПЕРЕВОЗКЕ, ПОГРУЗКЕ И ВЫГРУЗКЕ, НЕОБХОДИМО СЛЕДОВАТЬ ТРЕБОВАНИЯМ МАНИПУЛЯЦИОННЫХ ЗНАКОВ.**

**8 Утилизация**

8.1 По истечении срока службы светильники необходимо разобрать на детали, рассортировать по видам материалов и утилизировать как бытовые отходы. Светильники с истекшим сроком службы относятся к V классу опасности отходов (практически неопасные отходы) в соответствии с Приказом Министерства природных ресурсов РФ от 15.06.2001 года № 511.

**9 Свидетельство о приёмке**

9.1 Светильник « Radian 25» изготовлен в соответствии с требованиями ТУ 3461-014-60320484-2012 и признан годным к эксплуатации.